

Instruction Manual

Brugsanvisning



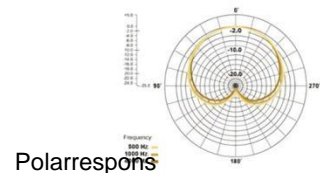
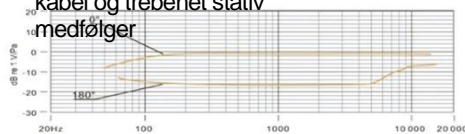
USB professional recording microphones

Professionel optagelsesmikrofon med USB

01 Specifications

01. Specifikationer

Pickup: 16 mm electret
 Frekvensgang: 40 Hz ~ 18 Khz
 Polarmønster: Ensrettet (kardioide)
 Lydniveau: 115 dB SPL
 S/N-forhold: over 60 dB
 Følsomhed: -42 dB ±2 dB (0 dB = 1 V/Pa ved 1 kHz)
 Standard driftsspænding: 5 V DC
 Strømforsyning: USB DCSV
 Strømforsyningsinterface: USB-B med M22-gevind
 USB-B-kabel og træbenet stativ medfølger



Polarrespons

02 Features

02. Funktioner



03 Microphone setup

03. Mikrofonopsætning

1. Tilslut mikrofonen til computeren med USB-kablet.
2. Indstil volumen ved at dreje på volumenknappen.

04 Power requirements

04. Strømkrav

1. Mikrofonen strømforsynes fra din enheds USB-port, hvilket betyder, at du i de fleste tilfælde bare kan tilslutte mikrofonen og komme i gang med det samme. Hvis USB-porten ikke er standard, kan det være nødvendigt at bruge en strømforsynet USB-hub. Dette er en USB-enhed med plug and play-funktion.

2. Dette er en USB-enhed med plug and play-funktion, som er kompatibel med både Windows- og Mac-computere. Placering af mikrofon og sanger kan afhænge af flere faktorer, herunder rumakustik, vokalperformance, og om sangeren har en lys eller dyb stemme.

3. Den bedste modtagelsesafstand er 15 cm (6"). Hvis sangeren står tæt på mikrofonen, bliver vokallyden mere intim og fyldig.

4. Der bør eksperimenteres med vinklen i forhold til mikrofonen, da der kan opnås forskellige resultater.

05 Set your input level:

05. Indstil dit inputniveau

Mikrofonen er indstillet til den ideelle interne indstilling. Hvis du ønsker mere følsomhed i mikrofonen for at opnå et godt lydresultat i dit headset, skal du læse følgende trin:

1. Kontrollér hardwareenhederne på computeren for at se, om der er nogen USB-lydenheder.
2. Åbn computerens lydudstyr, og angiv lydinputterminalen (dvs. mikrofoninputtet). Vælg "USB AUDIO mikrofoninputenhed" og derefter "USB AUDIO headsetenhed" ved outputtet (lytning med hovedtelefon).
3. Mikrofonens følsomhed kan indstilles i realtid gennem lydortmikrofonen. Den kan justeres i henhold til personlige præferencer.

4. Du kan overvåge størrelsen gennem computerens samlede volumen.
5. Hvis skrivebordsmikrofonen bruges alene, kan den originale lydortenhed deaktiveres på computerenheden for at undgå konflikt.
6. Hvis computeren ikke kan genkende skrivebordsmikrofonen, skal du vælge at deaktivere det originale lydort.
- Enheden skal være "USB AUDIO", men der kan vises andre navne til afinstallation af enhedsdriveren.
7. Hvis lyden er lav, skal du kontrollere, om lydstyrken for hvert lydort er justeret.

8. Mikrofonens volumen kan justeres ved hjælp af knappen på skrivebordsmikrofonen.

06 General operation cont.

06. Almindelig betjening

Hvis du vil justere dit inputniveau manuelt via din computers systemindstillinger, skal du følge de instruktioner, der er relevante for din enheds platform/operativsystem.

07 General operation cont.

07. Almindelig betjening fortsat

08 NOTE

08. BEMÆRK

4. Juster inputniveauet med skyderen.

1. Mikrofontrådnettet må ikke dækkes med din hånd.
2. Regelmæssig vedligeholdelse anbefales for at undgå uregelmæssig strømforsyning og akustiske problemer.

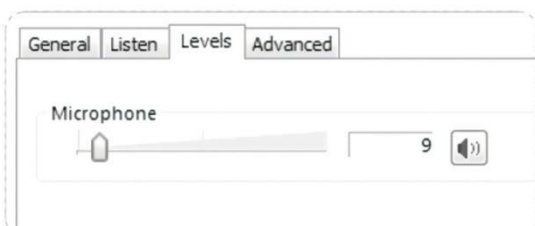
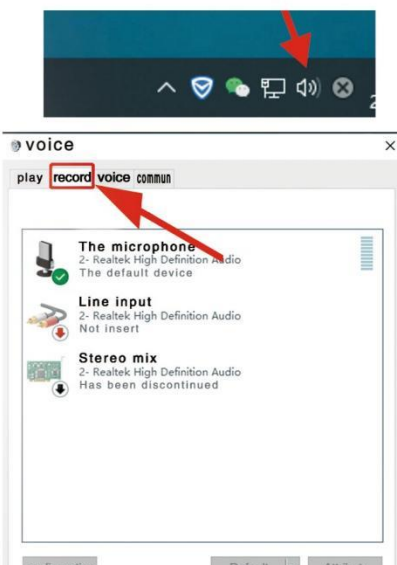
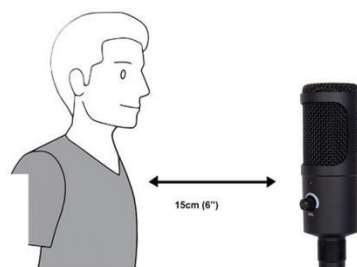
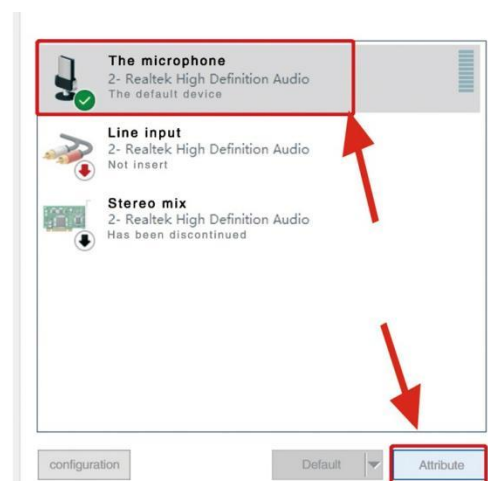


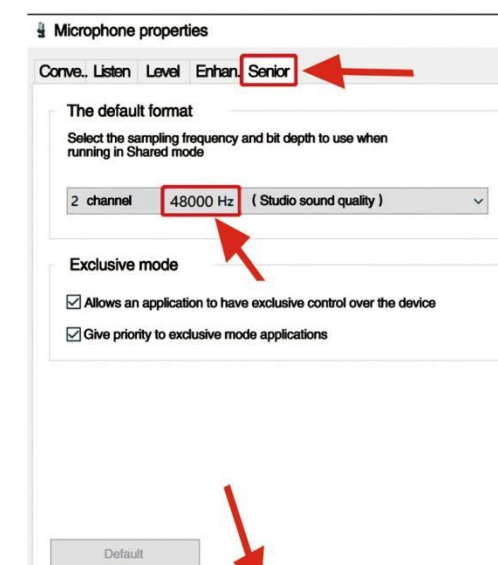
Diagram 11: Justering af mikrofonens inputniveau
 Almindelig betjening fortsat



Trin 1: Højreklik på volumenikonet på proceslinjen, gå ind i lydpanelet, og klik på Optag



Trin 2: Vælg mikrofon, og klik på egenskaberne nedenfor.



Trin 3: Klik på Avanceret, og vælg 48.000 Hz. Klik til sidst på OK.